

LITURGINIO VARGONAVIMO PAMOKĖLĖS (I)

(V. Pinkevičius)

ĮVADAS

Sveiki atvykę į paslaptinę ir kerintį vargonavimo pasaulį!

Jeigu Jūs žavėtės vargonais, bet niekada neturėjote progos ir galimybių išmolti – šios pamokėlės kaip tik Jums. Jos taip pat yra skirtos bažnyčių vargonininkams, kurie neturi galimybių formalios vargonų studijoms ir kurie norėtų savarankiškai sistemingai tobulinti savo įgūdžius, muzikinį suvokimą bei tokiu būdu ugdyti savo praktinius sugebėjimus, kurių reikia kiekvienose pamaldose.

Jeigu iki šiol manėte, kad tai ne Jums, kad norint išmolti vargonuoti, reikia turėti neblogą fortepjoninę techniką, noriu Jus nudžiuginti – su mūsų metodu pradėti vargonuoti gali ir visai negrojęs fortepjonu žmogus. Techniką išvystys specialiai parinkti pratimų kompleksai. Dar daugiau, netgi nebūtina pažinti muzikinį raštą – visko išmokysime savo laiku.

Jeigu iki šiol delsėte pradėti vargonuoti, manydami – kad meistriskas vargonavimas yra sudėtingas ir Jums neįkandamas dalykas, galite neabejoti, kad dėl vieno neklydote – pasiekti meistriskumą, kaip ir kiekvienoje srityje reikia ilgų metų ir kruopštaus, ištvėrimingo darbo bei valingo charakterio. Tačiau nusiminti nėra ko – tai yra IMANOMA. O rezultatų nereiks laukti ilgai – jau grojant pirmuosius pratimus, giesmes ir kūrinėlius suvoksime, kad patekote į pasaulį, į kurį norėsis sugrįžti nuolatos. PRAKTIKAVIMAS YRA PRIVILEGIJA.

Ir galiausiai, jeigu manėte, kad rasti praktikavimuisi prieinamą instrumentą bus labai sunku – ir čia norėčiau pasiūlyti išeitį: Lietuvoje yra daugybė bažnyčių, kur trūksta vargonininkų. Gali būti, kad pakalbėjus su vienos ar kitos artimiausios bažnyčios klebonu, jis visai mielai leistų praktikuotis mainais į vargonavimą, pavyzdžiui, sekmadieninėse pamaldose.

VARGONŲ GRIEŽYKLA

Vargonai visais laikais yra statomi įvairiausių dydžių: nuo 1 registro portatyvo, t.y. kilnojamų vargonėlių, kuris užimtų ne daugiau nei pusę rašomojo stalo vietos (prieš 600 metų LDK Vytauto Didžiojo žmona Ona galbūt galėjo turėti toki instrumentą, kuri gavusi kaip dovaną iš Kryžiuočių ordino Didžiojo Magistro Ulricho von Jungingeno) iki monstriškų 7 manualų vargonų

su Atlantic City mieste JAV, su daugiau nei 33 000 vamzdžių. Įdomiausia, kad daugelis vargonų yra nepanašūs vienas į kitą, nes statomi pagal specialų tai vietai pritaikytą projektą. Tačiau visi vargonai, stovintys bažnyčiose turi vienokią ar kitokią griežyklą (tą vargonų vietą, iš kurios vargonininkas valdo visą instrumentą). Prieš pradėdamas vargonuoti, susipažinkime su ja. Sakoma, kad vargonai yra panašūs į fortepijoną, nes turi taip pat atrodančius klavišus. Tačiau būtent čia šie panašumai ir pasibaigia.



Nuotraukoje kairėje matome VU šv. Jonų bažnyčios vargonų griežyklą (UAB Vilniaus vargonų dirbtuvė, 1983-2000, autoriaus nuotrauka). Tai yra mechaninis instrumentas, kuriame visas atstumas nuo klavišo iki vamzdžio arba **traktūra** yra sujungtas balanėlėmis, svertais ir kitokiomis mechaninėmis priemonėmis. Griežykloje matosi:

1. **Pūstuvo įjungimo traukė**, reikalinga įjungti vargonų motorą arba pūstuvą.
2. **Registų traukės**, kurias vargonininkas įjungia arba išjungia įvairius registrus arba jų kombinacijas.
3. **Natų pultas**, ant kurio statomos natos, iš kurių paprastai grojama.
4. **I manualas**, arba klaviatūra,
5. **II manualas**
6. **III manualas**. Kiekvieno manualo vamzdžiai stovi vargonų viduje ant atskirų oro dėžių. Kai kurie manualai turi ne vieną oro

dėžę, pvz. II manualas, kurio vamzdynas išdėstytas per du aukštus. Todėl II manualas turi dvi atskiras oro dėžes.

7. **Švelerio pedalas**, kurio pagalba galima atidaryti arba uždaryti II manualo žaliuzes ir taip pagarsinti arba patylinti iš ten sklindančius garsus. Švelerio pedalo poziciją galima nustatyti prieš kūrinį arba galima juo laipsniškai naudotis grojimo metu.
8. **Sankabos**, kurių pagalba yra sukabinama įvairių manualų arba pedalo mechanika. Tokiu būdu grojant vienu manualu arba pedalais galima naudotis kito manualo registrais.
9. **Pedalai**, kuriais groja vargonininko kojos. Ne visi vargonai turi pedalus. Kartais būdavo statomi net ir dviejų manualų vargonai be pedalo.



Pažvelkime į Kauno Šv. Mykolo Arkangelo (Igulos) vargonų griežyklą (E.F.Walcker, 1939, autoriaus nuotrauka kairėje). Tai jau daug sudėtingesnė sistema, galbūt primenanti kosminio laivo valdymo pultą.

Jeigu nepanašu, pažvelkite čia:

<http://www.oddmusic.com/gallery/om02700.html> Savo laiku Šv.

Arkangelo Mykolo bažnyčios vargonai buvo pats moderniausias instrumentas šalyje su unikalia Lietuvoje **elektro-pneumatinė traktūra**, t.y. kai vožtuvai, esantys po vamzdžiais atidaromi arba registrai įjungiami ir instrumentas valdomas jau ne mechaninėsis svirtelėmis ir balanelėmis, bet elektro magnetais ir suspausto oro žarnelėmis. Šioje griežykloje matosi:

1. Pūstovo įjungimo mygtukas
2. Registų mygtukai

3. Natų pultas
4. I manualas
5. II manualas
6. III manualas
7. Švelerio pedalas
8. Crescendo pedalas, kurio pagalba galima laipsniškai pagarsinti arba patylinti vargonų skambėjimą, pridedant iš anksto nustatytus registrus.
9. Laisvųjų kombinacijų paleidimo mygtukai, kuriais vargonininkas gali naudotis, kai nori staiga pakeisti visą registų kombinaciją. Tokios kombinacijos suteikia didžiules dinamikos ir vargonų spalvų keitimo galimybes.
10. Laisvųjų kombinacijų programavimo įrenginys, kuriuo šios kombinacijos iš anksto nustatomos.
11. Pedalų fragmentas
12. Suolas, ant kurio sėdi vargonininkas.
13. TUTTI mygtukas, kurio spustelėjimu galima iš karto įjungti visus arba daugumą registų.

Sėdėjimas

Jeigu yra galimybė, dabar pats laikas priėti prie vargonų. Kadangi kiekvieni vargonai yra skirtingi, norint surasti tinkamą sedėjimo prie instrumento poziciją, reikalinga truputis eksperimentacijos. Tačiau pagrindiniai **suolo pozicijos prie vargonų** principai yra šie:

1. Suolas turi būti pastatytas parareliai ir centre pedalo.
2. Dažnai tenka reguliuoti suolo aukštį taip, kad abiejų kojų kulnai laisvai liečiasi prie pedalo bet jų nespaudžia.
3. Suolas turi būti pastatytas tokiu atstumu nuo manualų, kad sėdint, priekinė pėdų dalis turi būti visai šalia juodų pedalo klavišų.

Norint rasti tinkamą **sedėjimo ant suolo poziciją** reikia:

1. Atsisėsti pedalo centre.
2. Grojant, niekada neslidinėti nei į priekį nei į šalis. Jeigu reikia pakeisti poziciją, galima atsispirti kojomis.
3. Ant suolo sėdėti pakankamai giliai, kad būtų patogiu, bet ne per giliai, nes turi būti lengva atsispirti kojomis. Nugara turi būti tiesi, pečiai atpalaiduoti, o alkūnės sulenktos.
4. Jeigu kojos negroja trumpą laiką – galima jas laikyti atpalaiduotas virš pedalo, bet jeigu tenka ilgam groti tik rankomis – tada geriau jas laikyti gale ant suolo atramos. Kartais galima padėti dešinę koją ant švelerio pedalo (jeigu toks yra), o kairę – ant suolo atramos.

Judesiai

Vargonuojant visų svarbiausia taisyklė yra **judesių ekonomiškumas**. Tai reiškia, kad judesiai turi būti lėvi, ne sukaustyti. Jeigu fortepijono garso stiprumas priklauso nuo klavišo paspaudimo stiprumo, tai priešingai, vargonuose **dinamika**, arba garso stiprumo įvairovė pasiekama keičiant registrus arba naudojant švelerio pedala. **Galima netgi teigti, kad vargonuose beveik visa išraiška yra pasiekama per ritmo ir artikuliacijos kontrolę**. Todėl nepaprastai svarbu, tiesiog gyvybiškai būtina groti labai švelniais judesiais, kur tik įmanoma laikant pirštus ir pėdas sąlytyje su klavišais. Net ir keičiant poziciją, reikia stengtis tai daryti judant klavišų arba pedalo paviršiumi.

Kaip praktikuotis

Praktikavimasis nėra atlikimas ir jie neturėtų būti painiojami. Praktikuojantis yra procesas, per kurį protas nugali raumenis, o atlikimo metu vyksta proto ir muzikos vienybė. Praktikuojantis reikėtų laikytis šių principų:

1. **Registruotė**. Praktikuodamiesi naudokite švelnius, bet aiškius registrus, pavyzdžiui Principala 8', arba Fleitas 8' ir 4'. Galbūt gali užtekti ir Fleitos 8'. Pedaluose galite naudoti ir 16' registrą.

2. **Lėtas kartojimas.** Praktikuojantis tempas (kūrinio arba pratimo atlikimo greitis) privalo būti lėtas, nes tik taip į motorinę atmintį galima įrašyti visus reikalingus judesius ir figūras. Skaičiuokite smulkiausiomis tame pratime esančiomis vertėmis. **GROKITE TAIP LĒTAL, KAD VISADA IŠSAUGOTUMĖTE KONTROLĒ.**
3. **Atsipalaidavimas.** Jis yra ypatingai svarbus. Įtampa vedą į susikaustymą, susikaustymas – į klaidas, o klaidos – į neteisingas praktikavimo technikas. Dažniausiai įtampa atsiranda, kai bandome groti per greitai.
4. **Venkite ilgų praktikavimo periodų** – taip irgi išvengsite įtampos. Jeigu turite tam laiko, bus geriau, jeigu padalinsite ilgesnį laiko tarpą į dvi dalis, o per vidurį pailsėsite ir pasimankštinsite. Bendra taisyklė turi būti tokia: sustoti dar tada, kai nepavargome. Pavyzdžiui, darykite 5 min. pertraukėles kas 30 min.
5. **Sudėtingos vietos.** Tausokite savo brangų laiką. Negrokite kūrinio, giesmės ar pratimo visą laiką ištisai. Bus geriau, jeigu vieną ar du kartus pergrojė ištisai, įsidėmėsite sudėtingas vietas ir koncentruositės būtent į jas.
6. **Pirštuotė ir pedalizacija.** Jeigu kūrinėlyje ar pratime bus vietų, kur yra nesurašyta pirštuotė, būtinai padarykite tai. Vėliau patarsime, kaip tai padaryti. Kartais nebus vieno idealaus sprendimo ir teks pakeksperimentuoti. Tačiau visada laikykitės to, kas parašyta, nebent kažką pakeisti būtų rimtas pagrindas. Jeigu nekreipsite dėmesio į pirštuotę ir grosite vis kitokiais pirštais, ateis laikas, kad kūnas nežinos, kokie yra teisingi pirštai. Tada klaidos bus neišvengiamos.
7. **Ekonomiški judesiai.** Tausokite judesius, kaip ir savo laiką. Kartkartėmis sustokite ir pagalvokite, ar vienas ar kitas judesys yra ekonomiškas, atpalaiduotas ir būtinus?
8. **Atmintis.** Nesvarbu, ar ateityje planuojate atlikti kūrinį ar giesmę iš natų ar mintinai, mokinimasis mintinai yra būtinas. Tačiau pirmiausia kūrinys turi būti išmoktas iš natų su visomis detalėmis. Kokiais principais mokytis mintinai, patarsime vėliau.
9. **Profesionalumas arba tobulybės siekimas.** Profesionalumas yra ne lygis, bet požiūris. Visiškai nesvarbu, kiek mes esame pažengę vargonavime. Galime būti virtuozai ar tik pradedantys, bet svarbiausia profesionalus nusistatymas: **netolerancija klaidoms ir atsitiktinumams.** Sakoma, kad tereikia rasti sudėtingą vietą, pakartoti ją kelis kartus dėmesingai, lėtai it tiksliai ir tada niekada daugiau neleisti sau toje vietoje suklysti. Apskritai, NIEKADA nesėskite prie vargonų be labai konkretaus tikslo. Nusistatykite tikslią užduotį tai dienai ir ją įvykdykite. Tačiau, apskaičiuokite savo laiką ir pajėgumą – užsibrėžkite įveikiamas užduotis.
10. **Nusistatykite tikslų ir pastovų praktikavimosi tvarkaraštį ir jo laikykitės.** Kaip seno patarlė sako, praktikavimasis yra kaip verdantis vanduo – vos tik nuimame puodą su vandeniu nuo ugnies – jis pradeda vėsti. Sakoma, kad trečią dieną prasideda nenaudojamo raumens nykimas. Taip ir su vargonais – geriausia praktikuotis kas antrą dieną. Žinoma, turint laiko, galima ir dažniau. Taigi, praktikuojantis du kartus per savaitę nelabai patobulėsime – tik išlaikysime tą patį lygį. Tobulėjimas prasideda nuo 3 kartų per savaitę. Paskirkite tam po vieną ar dvi valandas per dieną su pertraukėlėmis kas

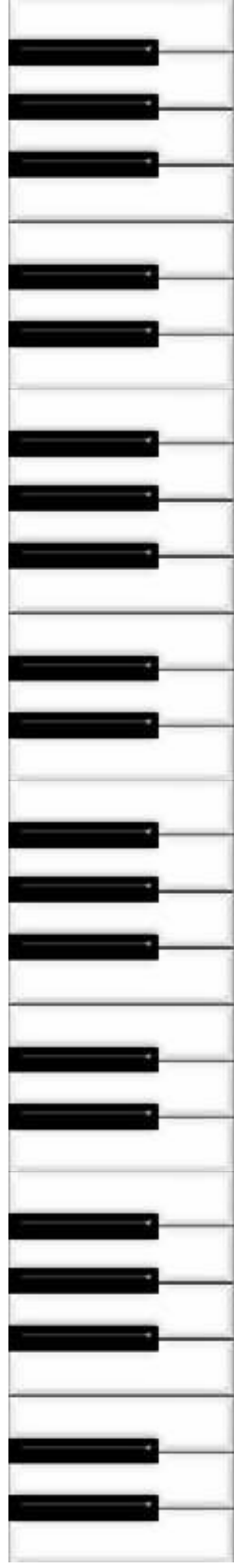
30 min. Tegul praktikavimasis Jums tampa rutina gerąja to žodžio prasme. Žinoma, po pirmų dviejų kartų, pirmas dvi savaites bus labai sunku ištvirti, nes rutina bus dar nenusistovėjusi. Tačiau, jeigu ištersite tas dvi savaites – toliau bus vis lengviau. Jeigu ne – paaukosite savo tobulėjimą, o paskui iš naujo pradėti bus dar sunkiau. Išjudinti stovinti traukinį yra dešimt kartų sunkiau negu palaikyti judėjimą važiuojančiam. **PRAKTIKAVIMASIS YRA PRIVILEGIJA.** Sveiki atvykę į paslaptinę ir kerintį vargonavimo pasaulį! Malonaus praktikavimosi!

Trumpa muzikos teorija

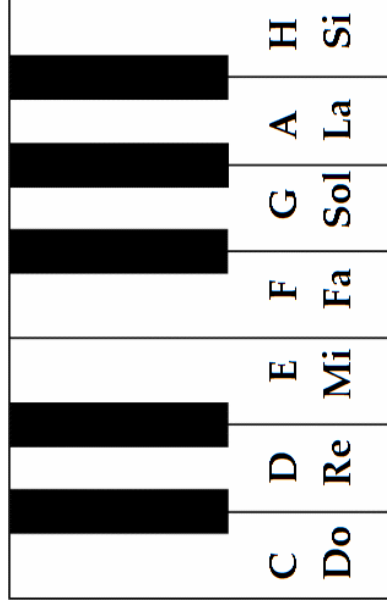
Jeigu nepažįstate muzikinio rašto ir muzikos teorijos, pats laikas būtų šį tą išmokti. Apie muzikos teoriją galima kalbėti labai sudėtingai arba labai paprastai. Žinoma, mes renkames antrąjį variantą. Taigi, nuo ko pradėsime?

Klaviatūra. Oktava. Pagrindiniai laipsniai ir jų pavadinimai.

Pirmiausia, pažvelkime į vargonų, pianino, fortepijono, fisharmonijos ar kokio nors kito klavišinio instrumento klaviatūrą.

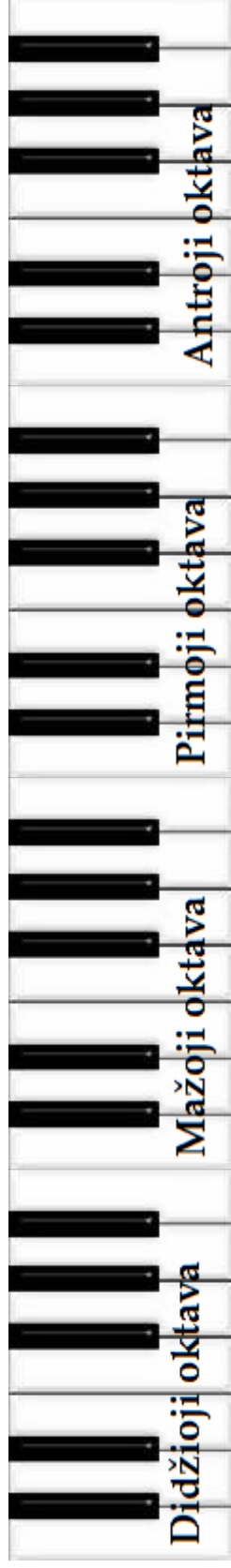


Klavišai išdėstyti tokia tvarka, kad spaudžiant juo paeiliui iš kairės į dešinę, girdimi palaipsniui vis aukštesni (plonesni) garsai. Išiklausę pastebėsime, kad kiekvienas aštuntasis (baltųjų klavišų eilės) garsas lyg ir susilieja su pirmuoju, nors yra žymiai aukštesnis už jį, devintasis garsas susilieja su antruoju ir t.t. Taip yra todėl, kad aštuntąjį garsą sukeliancio vargonų vamzdžio oro stulpas virpa dvigubai dažniau už pirmąjį garsą sukeliancio vamzdžio oro stulpas, devintąjį – dvigubai dažniau už antrąjį ir t.t. Atstumas tarp tokių garsų vadinamas **oktava**. Kitaip tariant, tai yra atstumas tarp dviejų vienodų pavadinimų garsų. Viršuje esančiame klaviatūros pavyzdyje matome, kad juodi klavišai suskirstyti periodiškai po du ir tris. Todėl, atstumas tarp kiekvieno pasikartojančio juodo (arba balto) klavišo ir bus oktava. Įdėmiai išžiūrėję, pamatysime, kad tokių oktavų šioje klaviatūroje yra keturios. Dažnai vargonai turi keturias su puse arba net penkias oktavas. Septyni paeiliui einantys garsai, išgaunami gretinamais baltaisiais klavišais, pradedant klavišu iš kairės prieš du juoduosius, yra pagrindiniai ir vadinami skiemėmis **do, re, mi, fa, sol, la ir si** arba raidėmis **c, d, e, f, g, a ir h**.



Klaviatūros dalis, į kurią įeina visi septyni pagrindiniai laipsniai, vadinama taip pat oktava. Kaip pastebite, oktavoje dar yra ir penki juodieji klavišai. Šių klavišų pavadinimai yra išvesti iš pagrindinių. Kaip jie vadinasi, vėliau sužinosite tiksliai. Taigi, oktavoje iš viso yra 12 klavišų arba garsų.

Norint tiksliai nusakyti bet kurio garso padėtį garsų eilėje, klaviatūra dalijama į šias oktavas:



Pirmoji oktava yra klaviatūros viduryje. Kiekvienos oktavos garsai žymimi tam tikrais garsais:

Didžioji oktava: C, D, E ir t.t. arba Do, Re, Mi ir t.t.

Mažoji oktava: c, d, e ir t.t. arba do, re, mi ir t.t.

Pirmoji oktava: c¹, d¹, e¹ ir t.t. arba do¹, re¹, mi¹ ir t.t.

Antroji oktava: c², d², e² ir t.t. arba do², re², mi²

Gama. Pustonis ir tonas. Intervalas.

Nuosekli garsų eilė vienos ar daugiau oktavų ribose vadinama **gama**. Gamos garsai vadinami **laipsniais**. Jų yra septyni. Laipsniai žymimi romėniškais skaitmenimis: I, II, III, IV, V, VI ir VII. Taigi baltaisiais klavišais pagrota gama yra septynių skirtingų laipsnių, o aštuntasis yra pirmojo pakartojimas viena oktava aukščiau.

	C	D	E	F	G	A	H
	Do	Re	Mi	Fa	Sol	La	Si

Kaip matome, tokios gamos gretimųjų laipsnių aukščio santykiai nėra vienodi. Pavyzdžiui, garsai mi-fa ir si-do išgaunami gretimais klavišais. Jų aukščio santykis yra pats mažiausias – 1/12 oktavos dalis. Mažiausias atstumas tarp dviejų garsų yra vadinamas **pustoniu**. Aukščio santykiai tarp kitų gretimųjų gamos garsų do-re, re-mi, fa-sol, sol-la ir la-si lygūs dviem pustoniams arba vienam **tonui**. Klaviatūroje tarp šios gamos baltųjų klavišų yra įsiterpę juodieji. Tarp juodo ir greta esančio balto klavišo yra pustonio **intervalas** (dviejų muzikos garsų aukščio santykis). Vadinasi, oktavą sudaro 12 pustonių arba 6 tonai.

Garso trukmės žymėjimas.

Muzikos garsai užrašomi ženklais – natomis, kurių santykinė trukmė yra griežtai nustatyta. Pagrindiniams garsų trukmių santykiams būdinga tai, kad kiekviena didesnė garso trukmė sutinka su sekančia smulkesne, kaip 2 : 1. Tokių garsų trukmių santykį atitinka ir juos žyminčios natos.

Šiose pamokose bus vartojamos tokios pagrindinės natų vertės:
sveikoji (o), pusinė (e), ketvirtinė (e), aštuntinė (e) ir šešioliktinė (e).

Garso trukmės žymėjimo santykių lentelė:

o = Taigi vieną sveikąją natą sudaro 2 pusinės, 4 ketvirtinės, 8 aštuntinės arba 16 šešioliktnių.

Pauzės.

Muzikinė, kaip ir literatūrinė kalba turi būti aiški ir prasminga. Viena muzikinio raiškumo priemonių yra pauzė. **Pauzė** – tai tylėjimo ženklas, kuris rodo, kad skambesys nutraukiamas tiksliai nustatytam laikui. Pagal vertę pauzės atitinka tos pačios

vertės natas. Jos gali būti sveikosios (), pusinės (), ketvirtinės (), aštuntinės (), šešioliktinės () ir kt.

Natų ir pauzių pailginimo ženklai. Natas ir pauzes galima pailginti **tašku, lyga ir fermata**.

1. **Taškas prie natos ar pauzės pailgina ją puse jos ritminės vertės.** Pavyzdžiui,

$$o \cdot = o + d,$$

$$d \cdot = d + d,$$

$$d \cdot = d + d + d,$$

$$d \cdot = d + d + d + d,$$


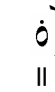
$$\text{---} \cdot = \text{---} + \text{---},$$



$$\text{---} \cdot = \text{---} + \text{---}$$

$$\text{---} \cdot = \text{---} + \text{---}$$

$$\text{---} \cdot = \text{---} + \text{---}$$

2. **Lyga – lankelis, kuris jungia dvi ar daugiau to paties aukščio natų.** Grodami ar dainuodami atskirų, lyga sujungtų natų nekartojame, neatskiriame jų. Garsas, pažymėtas šiomis natomis turi būti tokios trukmė, kokią gauname, sudėję visas lyga

sujungtų natų vertes:  =  = d , ir t.t. Kaip matome, natą su tašku galima pakeisti lyga.

3. **Fermata – tai garso trukmės tiksliai neapibrėžto pailginimo ženklas, kuris rašomas virš natos () arba po natos ().** Prailginto garso trukmė priklauso nuo muzikos kūrinio pobūdžio ir atlikėjo skonio.

Ritmas – organizuota įvairių verčių natų taktė.

Tempas – kūrinio atlikimo greitis.

Pulsas – kaip žmogaus širdis plaka tam tikru pulsu, taip ir muzikoje galima pajusti pulsą: t.y. tolygų ritminių verčių pasikartojimą. Ne visos ritminės vertės yra vienodai svarios, sunkios, stiprios ar svarbios. Paprastai muzikoje girdime vieną stipriąją (šiek tiek pabrėžtą) ir vieną ar kelias silpnesnes ritmines dalis.

Taktas – atsumas nuo vienos stipriosios ritminės dalies iki kitos. Taktai vieni nuo kitų atskiriami **takto brūkšniais**.

Metras – priemonė organizuoti ritmą. Metro rodiklis nurodo, kiek ir kokių ritminių verčių yra viename takte. Pavyzdžiui, 2/4 metre viename takte yra dvi ketvirtinės, iš kurių pirmoji stipri, o antroji silpna. 3/8 metre – trys aštuntinės (stipri, silpna, silpna), o 3/4 metre viename takte yra trys ketvirtinės. Tačiau 4/4 metras (dar žymimas ženklu C) yra sudarytas iš dviejų 2/4

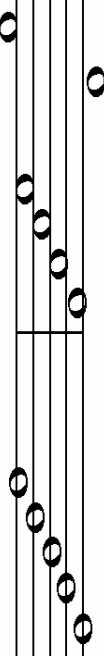
metrų, todėl šiame takte yra keturios ketvirtinės (stipri, silpna, sąlyginai stipri, silpniausia). 6/8 metras sudarytas iš dviejų 3/8 metrų. Šiame takte yra 6 aštuntinės (stipri, silpna, silpna, stipresnė, silpna, silpna). Kartais metras gali pasikeisti kelis kartus per kūrinį. Tada toks metro rodiklis galioja iki kito metro pasikeitimo.

Prieštaktis ir užtaktis. Kartais muzikos kūrinys prasideda nepilnu taktu. Toks nepilnas taktas vadinamas **prieštakčiu**. Dažnai toks kūrinys, ar jo dalis baigiasi ir nepilnu taktu, kuris vadinasi **užtakčiu**.

Garso aukščio žymėjimas. Penklinė. Raktai.

Tiksliam muzikos garso aukščiui žymėti vartojama penkių linijų sistema ir raktai.

- a) Linijų sistemą sudaro **penkios horizontalios linijos, vadinamos penkline**. Linijos brėžiamos lygiu atstumu viena nuo kitos ir skaičiuojamos iš apačios į viršų. Natos rašomos ant linijų, tarp linijų, po linijų ir virš linijų:



Natams užrašyti kartais penklinės neužtenka, todėl dar brėžiamos viršutinės ir apatinės pridėtinės linijos. Viršutinės pridėtinės linijos skaičiuojamos nuo penklinės į viršų, o apatinės – nuo penklinės į apačią. Pridėtinės linijos brėžiamos kiekvienai natai atskirai.

Natų su koteliais rašyba penklinėje nevienoda. Vienbalsiame kūrinyje natų, esančių žemiau trečiosios linijos, koteliai rašomi iš dešinės pusės aukštyn. O natų, esančių aukščiau trečiosios linijos, koteliai rašomi iš kairės pusės žemyn. Trečiojoje linijoje esančių natų koteliai gali būti rašomi ir aukštyn, ir žemyn. Aukštyn jie rašomi tada, kai greta yra natos, kurių koteliai eina aukštyn; žemyn – kai greta visai nėra natų su koteliais arba jei yra natos, kurių koteliai eina žemyn. Dvibalsiame ar daugiabalsiame muzikos kūrinyje kotelių kryptis padeda atskirti balsų partijas – jei balsai rašomi vietoje penklinėje, pirmojo balso koteliai visada rašomi aukštyn, o antrojo – žemyn. Jei dvibalsio ar daugiabalsio kūrinio balsai išdėstomi atskirose penklinėse, natų koteliai rašomi pagal nustatytas tokiam atvejui taisykles.

- b) **Raktas yra natų rašybos ženklas. Jis išskiria kurią nors penklinės liniją ir nurodo toje linijoje parašytos natos konkretų pavadinimą ir aukštį.** Pagal šią natą lengva nustatyti ir visų kitų penklinėje parašytų natų aukštį. Mūsų pamokose naudosime du raktus: smuiko ir boso.

Smuiko rakto liemuo apjuosia ir taip išskiria antrąją penklinės liniją. Toje linijoje parašyta nata yra pirmosios oktavos sol (g⁴):



Boso raktas taškais išskiria ketvirtąją liniją. Toje linijoje parašyta nata yra mažosios oktavos fa (f):



fa
f

Klavišo paspaudimas ir atleidimas

Toliau sekanciuose pratimuose atkreipkite dėmesį į šiuos dalykus:

1. Laikykite pirštus gražiai sulenktus (tarsi laikytumėte obuolį arba teniso kamuoliuką) ir **visada** kontakte su klavišais.
2. Negrojantys pirštai irgi turi liestis su klavišais.
3. „Leiskite“ pirštams paspausti klavišą greitai ir tiksliai. Pirštas turi judėti su minimalia energija, labai švelniai.
4. Klavišo atleidimas turi būti lygiai toks pat greitas ir tikslus, nes garsas vargonuose tęsiasi tol, kol klavišas atleidžiamas. Todėl nepaprastai svarbi yra garso pabaiga. Ją reikia labai tiksliai išskaičiuoti. Vėliau parodysime kaip tai daroma.
5. Visuomet išmokite pratimus praktikuodamiesi iš pradžių atskiromis rankomis prieš jas sujungdami. Pradėkite labai lėtai, o paskui galėsite savaimė pagreitinti tempą.
6. Klausykitės vargonų skleidžiamų garsų ir kritiškai juos vertinkite: ausis turi patarti, ar būtent tokio garso jūs norite.

Pratimai (1-5 pirštai c, d, e, f, g garsai)

1

1 1 2 2 1 1 3 3 4 4 5 5 4 4 3 3 2 2 1

1 1 2 2 3 3 4 4 5 5 4 4 3 3 2 2 1

2

1 2 3 4 5 4 3 2 1

3

1 2 5 4 3 4 3 2 1

4

1 2 3 4 5 4 3 2 1

1 2 3 4 5 4 3 4 5 4 1

1 2 3 4 5 4 3 4 5 4 1

Detailed description: This musical exercise consists of ten measures. The first measure starts with a treble clef, a common time signature, and a quarter note on G4. The second measure has a quarter note on A4. The third measure has a quarter note on B4. The fourth measure has a quarter note on C5. The fifth measure has a quarter note on B4. The sixth measure has a quarter note on A4. The seventh measure has a quarter note on G4. The eighth measure has a quarter rest. The ninth measure has a quarter rest. The tenth measure has a quarter rest. The bass line consists of a common time signature, a common time signature, and a common time signature. The first measure has a quarter note on G2. The second measure has a quarter note on F2. The third measure has a quarter note on E2. The fourth measure has a quarter note on D2. The fifth measure has a quarter note on C2. The sixth measure has a quarter note on B1. The seventh measure has a quarter note on A1. The eighth measure has a quarter note on G1. The ninth measure has a quarter note on F1. The tenth measure has a quarter note on E1.

5

1 2 3 4 5 4 3 2 1

1 2 3 4 5 4 3 4 5 4 1

1 2 3 4 5 4 3 4 5 4 1

Detailed description: This musical exercise consists of ten measures. The first measure starts with a treble clef, a common time signature, and a quarter note on G4. The second measure has a quarter note on A4. The third measure has a quarter note on B4. The fourth measure has a quarter note on C5. The fifth measure has a quarter note on B4. The sixth measure has a quarter note on A4. The seventh measure has a quarter note on G4. The eighth measure has a quarter note on F4. The ninth measure has a quarter note on E4. The tenth measure has a quarter note on D4. The bass line consists of a common time signature, a common time signature, and a common time signature. The first measure has a quarter note on G2. The second measure has a quarter note on F2. The third measure has a quarter note on E2. The fourth measure has a quarter note on D2. The fifth measure has a quarter note on C2. The sixth measure has a quarter note on B1. The seventh measure has a quarter note on A1. The eighth measure has a quarter note on G1. The ninth measure has a quarter note on F1. The tenth measure has a quarter note on E1.

6

1 2 3 4 5 4 3 2 1

1 2 3 4 5 4 3 4 5 4 1

1 2 3 4 5 4 3 4 5 4 1

Detailed description: This musical exercise consists of ten measures. The first measure starts with a treble clef, a common time signature, and a quarter note on G4. The second measure has a quarter note on A4. The third measure has a quarter note on B4. The fourth measure has a quarter note on C5. The fifth measure has a quarter note on B4. The sixth measure has a quarter note on A4. The seventh measure has a quarter note on G4. The eighth measure has a quarter note on F4. The ninth measure has a quarter note on E4. The tenth measure has a quarter note on D4. The bass line consists of a common time signature, a common time signature, and a common time signature. The first measure has a quarter note on G2. The second measure has a quarter note on F2. The third measure has a quarter note on E2. The fourth measure has a quarter note on D2. The fifth measure has a quarter note on C2. The sixth measure has a quarter note on B1. The seventh measure has a quarter note on A1. The eighth measure has a quarter note on G1. The ninth measure has a quarter note on F1. The tenth measure has a quarter note on E1.

7

Musical score for system 7, measures 1-8. The system consists of two staves: a treble clef staff on top and a bass clef staff on the bottom. The music is written in a common time signature (C). The right hand (treble clef) plays a sequence of eighth notes: G4, A4, B4, C5, B4, A4, G4, F4, E4, D4, C4. The left hand (bass clef) plays a sequence of eighth notes: C3, D3, E3, F3, G3, A3, B3, C4, D4, E4, F4, G4. The system ends with a double bar line.

8

Musical score for system 8, measures 1-8. The system consists of two staves: a treble clef staff on top and a bass clef staff on the bottom. The music is written in a common time signature (C). The right hand (treble clef) plays a sequence of eighth notes: G4, A4, B4, C5, B4, A4, G4, F4, E4, D4, C4. The left hand (bass clef) plays a sequence of eighth notes: C3, D3, E3, F3, G3, A3, B3, C4, D4, E4, F4, G4. The system ends with a double bar line.

9

10

Legato pratimai (1-5 pirštai)

Vienas iš svarbiausių **artikuliacijos** (natų jungimo) būdų yra **legato** (itališkai *sujungtai*). Tai yra būdas pagroti dvi ar daugiau natų jas visiškai sujungiant, t.y. vieno garso pabaiga sutampa su kito garso pradžia. Sekančiuose pratimuose atkreipkite dėmesį į šiuos dalykus:

1. Pakartokite skyrelyje **Klavišo paspaudimas ir atleidimas 1-5** punktus. Jie čia irgi galioja.
2. Kiekvieno garso pradžia turi sutapti su kito pabaiga, bet neturi ant jos „užlipti“. Iš pradžių išmokite kiekvienos rankos partiją atskirai. Rankas sujunkite tik po to, kai galėsite gražiai sugroti legato kiekvienos rankos partiją atskirai.

11

1 5 4 5 3 5 2 5 3 2 3 4 5 3 2 1 3 1 4 1 3 2 3 4 3 2 1 3 4 5 1 5 4 5 3 5 2 5 3 4 3 2 3 4 3 2 1 3 4 5

12

1 3 2 4 3 5 4 3 4 2 3 1 2 3 2 5 3 4 2 3 1 2 3 4 3 2 3 4 2 1 3 2 4 3 4 1 3 2 4 3 4 2 3 4 2 3 4 2 1 3 4 5

13

1 2 4 5 3 4 2 3 1 3 2 4 3 4 2 5 4 2 1 3 2 4 3 5 3 4 2 3 2 4 3 4 2 1 3 4 5

14

1 2 3 2 4 3 5 4

5 4 3 4 2 3 1 2

15

1 5 4 3

5 1 2 3

16

1 3 5

5 3 1

17

Musical notation for measure 17, consisting of two staves (treble and bass clef). The treble staff begins with a treble clef and a common time signature. The bass staff begins with a bass clef and a common time signature. The measure contains a sequence of notes: treble (G4, A4, B4, C5, B4, A4, G4) and bass (F3, E3, D3, C3, D3, E3, F3). Fingerings are indicated as 5 1 above the first two notes of the treble staff and 1 5 below the first two notes of the bass staff. The measure concludes with a whole rest in the treble staff and a whole note in the bass staff.

18

Musical notation for measure 18, consisting of two staves (treble and bass clef). The treble staff begins with a treble clef and a common time signature. The bass staff begins with a bass clef and a common time signature. The measure contains a sequence of notes: treble (G4, A4, B4, C5, B4, A4, G4) and bass (F3, E3, D3, C3, D3, E3, F3). Fingerings are indicated as 3 1 above the first two notes of the treble staff and 3 5 below the first two notes of the bass staff. The measure concludes with a whole rest in the treble staff and a whole note in the bass staff.

19

20

Giesmės (1-5 pirštai)

Atkreipkite dėmesį, kad sekanciose giesmėse pasitaiko pakartotų natų. Skambėjimo aiškumui ir artikuliacijai užtikrinti, tokios natos vargonais dažniausiai trumpinamos **lygiai tiek**, kiek trunka **mažiausia ritminė vertė** tokiam kūrinyje. Pavyzdžiui, giesmėje *Pulkim ant kelių* mažiausia ritminė vertė yra aštuntinė nata, todėl pakartotos natos trumpinamos viena aštuntine, t. y. susidaro aštuntinė pauzė. Tokia pati pauzė susidaro ir frazės arba sakinio pabaigoje (pažymėta ženklų '). Jeigu pakartojamos mažiausios vertės natos, jos turi būti trumpinamos **per** pusę, t. y. vietoje vienos ketvirtinės natos lieka aštuntinė nata ir aštuntinė pauzė. Visos kitos natos atliekamos tiksliai ir griežtu **legato**.

Pulkim ant kelių

Antanas Strazdas

3 4 3 2 1 2 2 3 3 2 9 3 4 5 5 4 3 4 5 4 3 2 1 2 2 3 4 3 4 3 2 1 2 2 3 2 1

3 2 3 4 5 4 4 3 3 4 3 2 1 1 2 3 2 1 2 3 4 3 2 3 4 5 4 3 4 5

Atlikti:

3 4 3 2 1 2 2 3 3 2 3 4 5 4 3 4 5 4 3 2 1 2 2 3 4 3 2 1 2 2 3 2 1

3 2 3 4 5 4 4 3 3 4 3 2 1 1 2 3 2 1 2 3 4 3 2 3 4 5 4 3 4 5

Liaudiškas

Šventas

4 3 2 3 5 1 2 3 4 5 4 3 2 1 2 3 4 5 4 3 2 1 2 3 4 5 4 3 2 1

2 3 4 3 1 5 4 3 2 1 2 3 4 5 4 3 2 1 2 3 4 5 4 3 2 1 2 3 4 5

Musical score for the hymn "Garbinkime Švenčiausiąjį Sakramentą". It consists of two staves: a treble clef staff on top and a bass clef staff on the bottom. The music is written in a simple, homophonic style with quarter and eighth notes. There are repeat signs at the beginning and end of the piece.

Tradicinė giesmė

Garbinkime Švenčiausiąjį Sakramentą

Musical score for the hymn "Garbinkime Švenčiausiąjį Sakramentą" with figured bass. It consists of two staves: a treble clef staff on top and a bass clef staff on the bottom. The music is in 6/4 time. The treble staff has a melodic line with a repeat sign. The bass staff has a figured bass line with figures 1, 5, and 1. There are repeat signs at the beginning and end of the piece.

(3 kartus),

Musical score for the hymn "Garbinkime Švenčiausiąjį Sakramentą" with figured bass and a repeat sign. It consists of two staves: a treble clef staff on top and a bass clef staff on the bottom. The music is in 6/4 time. The treble staff has a melodic line with a repeat sign. The bass staff has a figured bass line with figures 1, 5, and 1. There are repeat signs at the beginning and end of the piece.